

# Interface Ehpap Releveur

## Spécifications

Version 1.6 – Juin 2022

Date	Version	Auteur	Relecteur	Remarque
18/07/2016	V 0.1	S. Fritsch		Création du document
27/07/2016	V 0.2	F. Pilot		Relecture et corrections
28/07/2016	V 0.3	S. Fritsch		Relecture et corrections, ajout d'un code retour, refonte de la présentation de la nomenclature « Motif », modification du diagramme de classe.
02/08/2016	V 0.4	S. Fritsch	F. Pilot	Relecture et corrections, réorganisation des chapitres, modifications des codes retour, précisions sur le schéma de principe.
02/08/2016	V 0.5	S. Fritsch	V. Smaldore	Modification du schéma de principe, ajout de la description des concepts de receveur et demandeur.
04/08/2016	V 0.6	S. Fritsch		Modification objet demande, modification objet dossier, et requêtes associées.
12/08/2016	V0.7	F. Pilot		Modification de la description §5.2.1
10/01/2017	V0.8	S. Fritsch		Ajout de l'information contacter directement le demandeur
03/02/2017	V0.9	S. Fritsch		Ajout de la notion de pièce jointe dans le mail de notification. Correction d'un libelle de statut erroné dans la partie 3.1. Ajout code retour 472
03/04/2017	V1.0	F. Pilot	S. Fritsch	Suppression du motif de refus 140-La personne concernée est décédée
23/05/2017	V1.1	S. Fritsch		Ajouts de détails sur les certificats.
10/10/2017	V1.2	J. Faure		Correction de la description du champ estAnnule pour la demande et ajout de précisions sur le statut des demandes pour le service de consultation
13/10/2017	V1.3	J. Faure		Ajout de dateAdmission et du motif 149
21/12/2017	V1.4	L. Trouché		Précision sur l'utilisateur « Passerelle EHPAD »
27/02/2020	V1.5	J. Faure		Informations sur le non-renseignement des contacts.

<b>24/06/2022</b>	V1.6	S. Lyon		Mise à jour de la norme utilisée pour la civilité
-------------------	------	---------	--	---

# TABLE DES MATIERES

<b>TABLE DES MATIERES .....</b>	<b>3</b>
<b>1 INTRODUCTION.....</b>	<b>5</b>
1.1 INTERET DU DOCUMENT .....	5
1.2 CONTEXTE .....	5
1.3 OBJECTIF DE L'INTERFAÇAGE .....	5
1.4 NOTION DE DOSSIER / DEMANDE .....	5
<b>2 SCHEMA DE PRINCIPE.....</b>	<b>6</b>
<b>3 PROCESSUS D'ADMISSION.....</b>	<b>7</b>
3.1 EVOLUTIONS DE STATUT POUVANT ETRE EFFECTUEES PAR LE RECEVEUR.....	7
3.2 EVOLUTIONS DE STATUT POUVANT ETRE EFFECTUEES PAR LE DEMANDEUR .....	7
<b>4 LISTE DES DONNEES ECHANGEES .....</b>	<b>8</b>
4.1 OBJETS .....	8
4.1.1 Dossier.....	8
4.1.1 Demandeur.....	9
4.1.2 Adresse.....	10
4.1.3 DemandeEtablissement.....	10
4.1.4 Etablissement .....	11
4.1.5 Nomenclature.....	12
4.1.6 Contact.....	12
4.2 NOMENCLATURE NAS.....	13
4.2.1 Utilisation des nomenclatures.....	14
4.2.2 Code postal.....	14
4.2.3 Ville.....	14
4.2.4 Civilité.....	14
4.2.5 Pays .....	15
4.3 NOMENCLATURE HORS NAS.....	16
4.3.1 Motif.....	16
4.3.2 Type de contact .....	17
4.4 ENUMERATIONS .....	18
4.4.1 Statut de la demande .....	18
4.4.2 Type d'hébergement .....	18
4.4.3 Urgence de la demande .....	18
4.5 DIAGRAMME DE CLASSES.....	19
<b>5 DESCRIPTION DES SERVICES.....</b>	<b>20</b>
5.1 SERVICE DE NOTIFICATIONS.....	20
5.1.1 Types de notifications.....	20
5.1.2 Forme des notifications .....	20
5.1.3 Paramétrage .....	20
5.2 WEB SERVICE CONSULTATION .....	21
5.2.1 ConsulterDemandePA .....	21

---

5.3	WEB SERVICE MODIFICATION .....	23
5.3.1	<i>ModifierStatutDemande</i> .....	23
5.4	LES OBJETS DE RETOUR.....	25
5.4.1	<i>Codes Retour</i> .....	25
<b>6</b>	<b>TRANSPORT ET SECURITE .....</b>	<b>26</b>
6.1	SECURITE AU NIVEAU TRANSPORT .....	27
6.2	SECURITE AU NIVEAU MESSAGE .....	27
6.2.1	<i>WS-Security</i> .....	27
6.2.2	<i>Certificats électroniques</i> .....	27
1 6.2.3	<i>Préconisations</i> .....	28

# 1 INTRODUCTION

---

## 1.1 INTERET DU DOCUMENT

Ce document décrit la solution et les services web de suivi des dossiers de demande d'entrée en EHPAD/EHPA ainsi que les modalités de notification des systèmes d'information des EHPAD mis à disposition par ViaTrajectoire.

## 1.2 CONTEXTE

Afin de faciliter le traitement des demandes d'admission en EHPAD/EHPA, ViaTrajectoire va mettre à disposition des établissements d'hébergement des services leur permettant de gérer le processus d'admission à partir de leur système d'information.

Ces services répondent à trois objectifs principaux :

- Notifier les établissements lorsque des demandes d'admission leur sont envoyées ou que les demandes en questions sont modifiées
- Permettre aux établissements de consulter de manière structurée les demandes, via des services web.
- Permettre aux établissements de notifier le service ViaTrajectoire lors de l'évolution du traitement d'une demande d'admission (acceptation, refus etc...)

## 1.3 OBJECTIF DE L'INTERFAÇAGE

Offrir la possibilité aux établissements receveurs de demandes d'admissions en EHPAD/EHPA de gérer au sein leur Système d'Information (SI) les demandes d'admission issues de ViaTrajectoire.

Proposer une solution limitant au maximum la complexité liée à l'interopérabilité au point de vue sécurité et facilement intégrable par un éditeur (limitation des coûts de mise en œuvre).

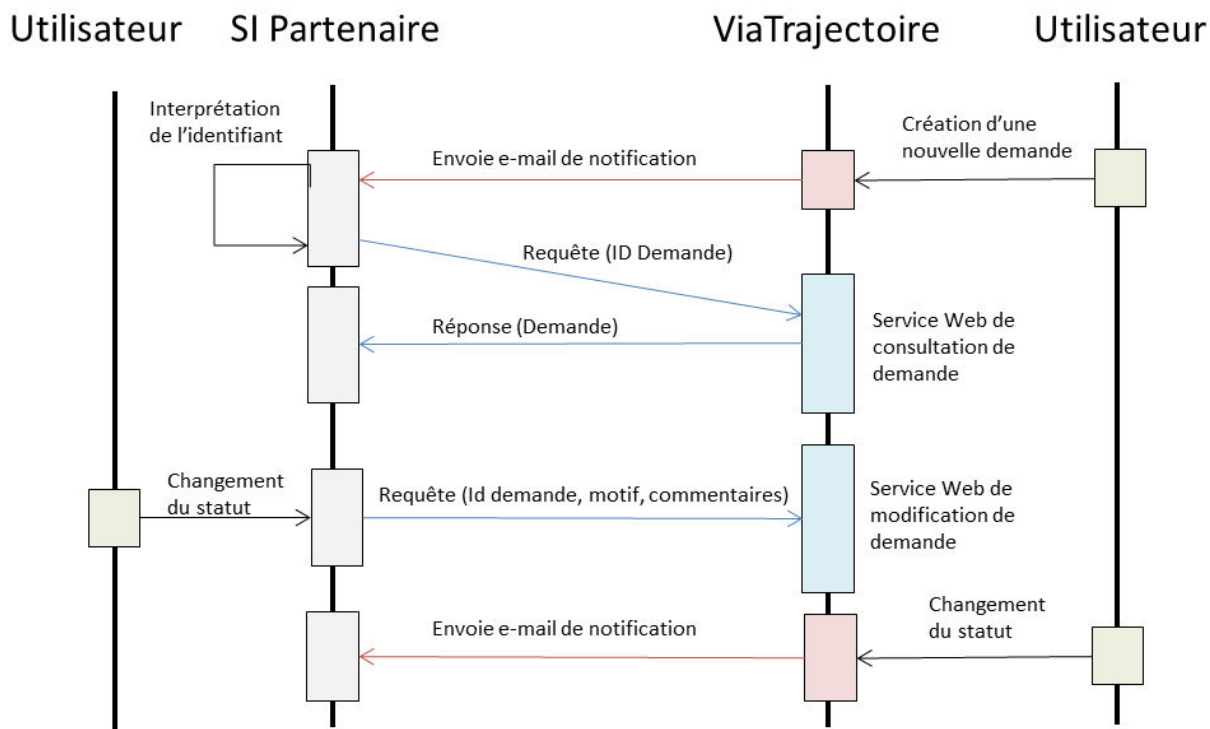
## 1.4 NOTION DE DOSSIER / DEMANDE

Pour comprendre la suite du document, il convient de bien distinguer les notions de dossier et de demande.

Le dossier est unique et contient toutes les informations concernant le demandeur

La demande correspond à la soumission du dossier à **un EHPAD bien particulier pour un type d'hébergement**. Elle sera définie par le triplet Dossier/Etablissement/Type. Un même EHPAD pourrait donc recevoir jusqu'à 5 demandes pour un même dossier (un par type d'hébergement).

## 2 SCHEMA DE PRINCIPE



ViaTrajectoire présente 2 webservices :

- Consultation : renvoie les informations de la demande et du dossier lié permettant le suivi du dossier. L'interrogation se fait en fournissant l'identifiant de la demande ViaTrajectoire.
- Modification de statut : permet au SI partenaire de répondre à une demande de ViaTrajectoire. La modification se fait en fournissant l'identifiant de la demande ViaTrajectoire ainsi que l'identifiant du statut à affecter à la demande.

A chaque création d'une nouvelle demande et à chaque modification de statut d'une demande, ViaTrajectoire en informe le SI partenaire par mail en transmettant l'identifiant de la demande concernée. Charge au SI partenaire de déclencher l'appel du service de consultation de la demande afin de faire évoluer son dossier dans son système.

Le SI partenaire pourra aussi implémenter la réponse à une demande à partir de son système en implémentant l'appel au service de modification du statut. La réponse ainsi réalisée se répercutera dans ViaTrajectoire. Elle sera alors traitée comme ayant été effectuée par « Passerelle EHPAD ».

## 3 PROCESSUS D'ADMISSION

Ce chapitre décrit le processus d'admission en précisant quels statuts peuvent être affectés à la demande en fonction de son statut actuel et du modificateur.

Durant le processus d'admission est appelé « receveur » l'organisme qui reçoit la demande d'admission. Le terme désigne aussi bien l'utilisateur effectuant les actions ou bien l'institution dans son ensemble. De même le terme « demandeur » désigne non pas uniquement la personne concernée par la demande, mais tout acteur agissant en son nom dans le cadre de la gestion du dossier.

### 3.1 EVOLUTIONS DE STATUT POUVANT ETRE EFFECTUEES PAR LE RECEVEUR

Statut actuel	Statuts cibles possible	Type de motif
REFUSEE	LISTE_ATTENTE ADMISSION_PROPOSEE ENVOYEE	Réévaluation
ENVOYEE	REFUSEE LISTE_ATTENTE ADMISSION_PROPOSEE	Refus receveur
LISTE_ATTENTE	REFUSEE ADMISSION_PROPOSEE ENVOYEE	Refus receveur Réévaluation
ADMISSION_PROPOSEE	REFUSEE LISTE_ATTENTE ADMISSION_EFFECTUEE ENVOYEE	Refus receveur Réévaluation
ADMISSION_ACCEPTEE	ADMISSION_EFFECTUEE	

### 3.2 EVOLUTIONS DE STATUT POUVANT ETRE EFFECTUEES PAR LE DEMANDEUR

Statut actuel	Statuts cibles possible	Motif
Tout statut sauf ADMISSION_EFFECTIVE	ANNULEE	Annulation
ADMISSION_PROPOSEE	LISTE_ATTENTE ADMISSION_ACCEPTEE	Refus demandeur
Aucun (nouvelle demande)	ENVOYEE	
ANNULEE	ENVOYEE	

## 4 LISTE DES DONNEES ECHANGEES

### 4.1 OBJETS

#### 4.1.1 Dossier

Nom	Definition	Type	Mult.	Observation(s)
<b>IdDossier</b>	Numéro de dossier	String	1	Unique
<b>Demandeur</b>	Patient du dossier	Demandeur	1	
<b>EstAnnule</b>	Indique si le dossier a été annulé	Boolean	1	
<b>StatutDossier</b>	Statut du dossier	Enumération	1	Statut de la demande la plus avancée  Chapitre 4.4.1
<b>EstRenseigneVoletAdmin</b>	Remplissage du volet administratif	Boolean	1	
<b>EstRenseigneVoletMedical</b>	Remplissage du volet médical	Boolean	1	
<b>EstRenseigneVoletAutonomie</b>	Remplissage du volet autonomie	Boolean	1	
<b>DemandesEtablissement</b>	Liste des demandes envoyées aux établissements	Liste de « DemandeEtablissement »	0-40	
<b>DonneesAutres</b>	Ajout de paramètres non définis dans la V1 sans modification des signatures des WS	Dictionnaire(string,string)	0-1	Dictionnaire <'parametre','valeur du parametre'>



## 4.1.1 Demandeur

Nom	Definition	Type	Mult.	Observation(s)
<b>Civilite</b>	Civilité	Nomenclature	1	Cet objet est défini dans le cadre de l'interopérabilité (cf chapitre 4.2.4)
<b>NomNaissance</b>	Nom de naissance	String(50)	1	
<b>NomUsuel</b>	Nom d'usage	String(50)	0-1	
<b>Prenom</b>	Prénom	String(50)	1	
<b>AutrePrenoms</b>	Autres prénoms	String(50)	0-1	
<b>DateNaissance</b>	Date de naissance	Date	1	
<b>Adresse</b>	Adresse de résidence du patient	Adresse	1	
<b>Mail</b>	Email du bénéficiaire	String(75)	0-1	Email qui permet à ViaTrajectoire de communiquer avec l'utilisateur
<b>TelephoneFixe</b>	Téléphone fixe du bénéficiaire	String(15)	0-1	
<b>TelephonePortable</b>	Téléphone portable du bénéficiaire	String(15)	0-1	
<b>PaysNaissance</b>	Pays de naissance	Nomenclature	0-1	
<b>VilleNaissance</b>	Ville de naissance	Nomenclature	0-1	cf. chapitre 4.2.3
<b>NumSecu</b>	Numéro de sécurité sociale	String(15)	0-1	
<b>ContacteurDemandeur</b>	Indique s'il faut ou non directement contacter le demandeur	Boolean	0-1	
<b>Contacts</b>	Liste des personnes à contacter désignées	Liste(Contact)	0..*	Ce champ existe toujours pour

	par le demandeur			rétrocompatibilité mais n'est plus renseigné.
<b>AutresDonnees</b>	Ajout de paramètres non définis dans la V1 sans modification des signatures des WS	Dictionnaire(string,string)	0-1	Dictionnaire <'parametre','valeur du parametre'>

#### 4.1.2 Adresse

Nom	Definition	Type	Mult.	Observation(s)
<b>NumeroVoie</b>	Numéro de voie	String(10)	1	Un numéro dans la voie.
<b>TypeVoie</b>	Type de voie	String(10)	1	Exemple : rue, avenue, boulevard, etc.
<b>LibelleVoie</b>	Nom de la voie	String(80)	1	
<b>CodePostal</b>	Code postal	Nomenclature	1	Cf.4.2.2
<b>Localite</b>	Ville	Nomenclature	1	cf. 4.2.3

#### 4.1.3 DemandeEtablissement

Nom	Definition	Type	Mult.	Observation(s)
<b>Etablissement</b>	Informations sur l'établissement	Etablissement	1	
<b>IdDemande</b>	Identifiant de la demande	Entier	1	Identifiant unique de la demande au sein de ViaTrajectoire.
<b>StatutDemande</b>	Etat de la demande	Enumération	1	Chapitre 4.4.1
<b>EstAnnule</b>	Annulation de la demande	Booléen	1	

<b>DemandeLue</b>	La demande a été lue depuis la dernière modification du dossier	Boolean	1	
<b>MotifDernierEchange</b>	Motif lié au dernier échange	Nomenclature		En fonction du statut, motif d'une demande refusée, annulée ...
<b>DernierEchange</b>	Commentaire lié au dernier échange	String(1000)	0-1	En fonction du statut, remarques d'une demande refusée, annulée ...
<b>DateDemande</b>	Date de la demande	Date	1	
<b>TypeHebergement</b>	Type d'hébergement demandé pour cet établissement	Enumération	1	Accueil permanent, temporaire, de jour, de nuit ou séquentiel  Chapitre 4.4.2
<b>Urgence</b>	Urgence demandé pour cet établissement	Enumération	1	Immédiatement, dans 6mois, échéance à plus long terme  Chapitre 4.4.3
<b>DonneesAutres</b>	Ajout de paramètres non définis dans la V1 sans modification des signatures des WS	Dictionnaire (String, String)	0-1	Dictionnaire  <'parametre','valeur du parametre'>

#### 4.1.4 Etablissement

Nom	Définition	Type	Mult.	Observation(s)
<b>NumFINISS</b>	Numéro de finiss	String(50)	1	
<b>RaisonSociale</b>	Nom de l'établissement	String(255)	0-1	

<b>Adresse</b>	Adresse de l'établissement	Adresse	0-1	
<b>Telephone</b>	Numéro de téléphone	String (15)	0-1	
<b>DonneesAutres</b>	Ajout de paramètres non définis dans la V1 sans modification des signatures des WS	Dictionnaire (String, String)	0-1	Dictionnaire <'parametre', 'valeur du parametre'>

#### 4.1.5 Nomenclature

Nom	Définition	Type	Mult.	Observation(s)
<b>Code</b>	Valeur de la nomenclature	String(15)	1	
<b>CodeSystem</b>	Code définissant la nomenclature utilisée	String(50)	0-1	
<b>CodeSystemName</b>	Nom de la nomenclature utilisée	String(50)	0-1	
<b>CodeSystemVersion</b>	Version du la nomenclature utilisée	String(50)	0-1	
<b>DisplayName</b>	Texte à afficher si la nomenclature n'est pas interprétée	String(100)	0-1	

#### 4.1.6 Contact

Ce type existe toujours pour rétrocompatibilité mais le champ correspondant n'est plus renseigné. Cette interface ne permet pas de récupérer les contacts d'un demandeur.

Nom	Définition	Type	Mult.	Observation(s)
<b>Adresse</b>	Adresse du contact	Adresse	0-1	
<b>NomNaissance</b>	Nom de naissance du contact	String(50)	1-1	
<b>NomUsuel</b>	Nom d'usage du contact	String(50)	0-1	
<b>Prenom</b>	Prénom du contact	String(50)	0-1	
<b>Mail</b>	Email du contact	String(50)	0-1	
<b>TelephoneFixe</b>	Téléphone fixe du contact	String (15)	0-1	
<b>TelephonePortable</b>	Téléphone portable du contact	String (15)	0-1	
<b>Type</b>	Type de contact	Liste(Nomenclature)	1-3	

## 4.2 NOMENCLATURE NAS

Qu'est-ce que la NAS – Modèle de données des Acteurs de Santé ?

La NAS, Nomenclature des Acteurs de Santé, définit la structuration et la syntaxe des données d'identification des Acteurs de santé et le cas échéant les terminologies de référence ou les jeux de valeurs associés. La NAS définit aussi les relations entre les objets constituant la description d'un acteur. La NAS constitue le référentiel commun d'interopérabilité des données d'identification des acteurs de santé porté par le RPPS et annuaire.sante.fr.

Les Acteurs de Santé pris en compte dans le modèle sont les professionnels de santé et leurs structures d'exercice.

La NAS est publiée par l'Agence des Systèmes d'Information Partagés de Santé (ASIP Santé) et a vocation à être utilisée dans tous les projets d'interopérabilité dans les secteurs de la santé et du médico-social.

Lien vers la NAS hébergée par l'ASIP dans laquelle se trouvent tous les référentiels utilisés dans le cadre de ces interfaces.

<http://esante.gouv.fr/services/referentiels/identification/nomenclature-des-acteurs-de-sante>

#### 4.2.1 Utilisation des nomenclatures

Si une nomenclature est fournie avec un OID erroné, la requête sera rejetée dans son ensemble via un code d'erreur typé. Exemple : 1.2.250.1.2013.2.45 doit être utilisé pour le code postal, si un autre OID est présent le service renverra un code retour de type « Erreur 371 : Valeur hors nomenclature : Code Postal ».

Si la valeur fournie n'est pas connue de ViaTrajectoire, mais que l'OID est cohérent, alors le service utilisera (sauf exception) le DisplayName fourni dans la nomenclature. Exception : la civilité.

#### 4.2.2 Code postal

Libellé table	Définition	Exemple	Source (Nom)	OID de la TR CodeSystem	Nom (code) de la TR CodeSystemName
Code postal	Mentionné dans la ligne 6 de l'adresse géographique	75001 : Paris 1 <sup>er</sup> arrondissement, 80000 Amiens, 37500 Chinon....	- RPPS	1.2.250.1.213.2.45	R76

#### 4.2.3 Ville

Libellé table	Définition	Exemple	Source (Nom)	OID de la TR CodeSystem	Nom (code) de la TR CodeSystemName
Commune	Code INSEE de la plus petite subdivision administrative française	Thrévans, Urtis, La Fère...	_Communes Françaises (NCOMMUNEF RANCE)	1.2.250.1.213.2.23	R13

#### 4.2.4 Civilité

Libellé table	Définition	Exemple	Source (Nom)	OID de la TR CodeSystem	Nom (code) de la TR CodeSystemName
Civilité	Sexe d'une personne utilisé à des fins administratives	Féminin Masculin Inconnu	Administrative Gender	2.16.840.1.1138 83.5.1	R303

#### 4.2.5 Pays

Libellé table	Définition	Exemple	Source (Nom)	OID de la TR CodeSystem	Nom (code) de la TR CodeSystemName
Pays	Pays rattaché à la nationalité actuelle de la personne	France, Canada, Sénégal, Algérie...	Pays (NPAYS)	1.2.250.1.213.2.24	R20

## 4.3 NOMENCLATURE HORS NAS

### 4.3.1 Motif

La nomenclature « Motif » décrit les différents motifs pouvant être utilisés pour accepter, refuser, annuler etc... une demande d'admission.

Libellé table	Définition	CodeSystem	DisplayName
Motif	Motif justifiant un changement de statut d'une demande d'admission en EHPAD/EHPA	« MotifPA »	Obligatoire

#### 4.3.1.1 Motifs d'annulation (par le demandeur)

Code	DisplayName (Signification)
60	Erreur dans l'utilisation de Via Trajectoire
61	Refus ou annulation par le demandeur ou sa famille
62	Demande inappropriée
63	Le demandeur est décédé
78	Le demandeur a été admis dans un autre établissement
149	Annulation pour permettre de contacter d'autres établissements

#### 4.3.1.2 Motifs de refus de la demande (par le receveur)

Code	DisplayName (Signification)
64	La personne ou sa famille n'est pas domiciliée sur le territoire de recrutement de l'établissement
65	L'âge de la personne ne correspond pas à l'activité de l'établissement
66	La rédaction du dossier ne permet pas de se prononcer
67	Le niveau de soins requis est trop faible
68	Le niveau de soins requis est trop élevé, un autre type de prise en charge est préférable
69	Le coût du traitement médical est incompatible avec notre dotation
77	Doublon : nous avons déjà une demande similaire
83	Il n'y a pas de place disponible pour la période demandée
141	Les ressources déclarées de la personne sont inférieures au coût de l'hébergement
142	Refus de la personne concernée et/ou de son entourage
143	La démarche de recueil du consentement de la personne n'était pas finalisée / n'avait pas abouti

#### 4.3.1.3 Motifs de refus de la proposition (par le demandeur)

Code	DisplayName (Signification)
129	Le demandeur ne peut pas entrer en établissement actuellement
131	Le demandeur ne souhaite plus être pris en charge par cet établissement
132	Le demandeur a été admis dans un autre établissement



134 Le demandeur a déménagé
-----------------------------

#### 4.3.1.1 Motifs de réévaluation (par le receveur)

Code	DisplayName (Signification)
137	Erreur dans l'utilisation de Trajectoire
138	la mise à jour du dossier nécessite de réexaminer la demande

#### 4.3.2 Type de contact

La nomenclature « Type de contact » décrit les différents type de contact qu'un demandeur peut déclarer.

Libellé table	Définition	CodeSystem
TypeContact	Nomenclature définissant le type de relation entre le contact et le demande	TypeContactPA

Valeurs

Code	DisplayName (Signification)
0	Personne de confiance désignée par le demandeur
1	Personne à contacter
2	Représentant légal du demandeur

## 4.4 ENUMERATIONS

### 4.4.1 Statut de la demande

Code	Valeur	Libellé
ANNULEE	-1	Demande annulée (non utilisé pour ConsultationWS)
REFUSEE	0	Demande refusée
NON_ENVOYEE	1	Non envoyée
ENVOYEE	2	Demande envoyée
RECUE	3	Demande reçue
LISTE_ATTENTE	4	Liste d'attente
ADMISSION_PROPOSEE	5	Admission proposée
ADMISSION_ACCEPTEE	6	Admission acceptée
ADMISSION_EFFECTUEE	7	Admission effective

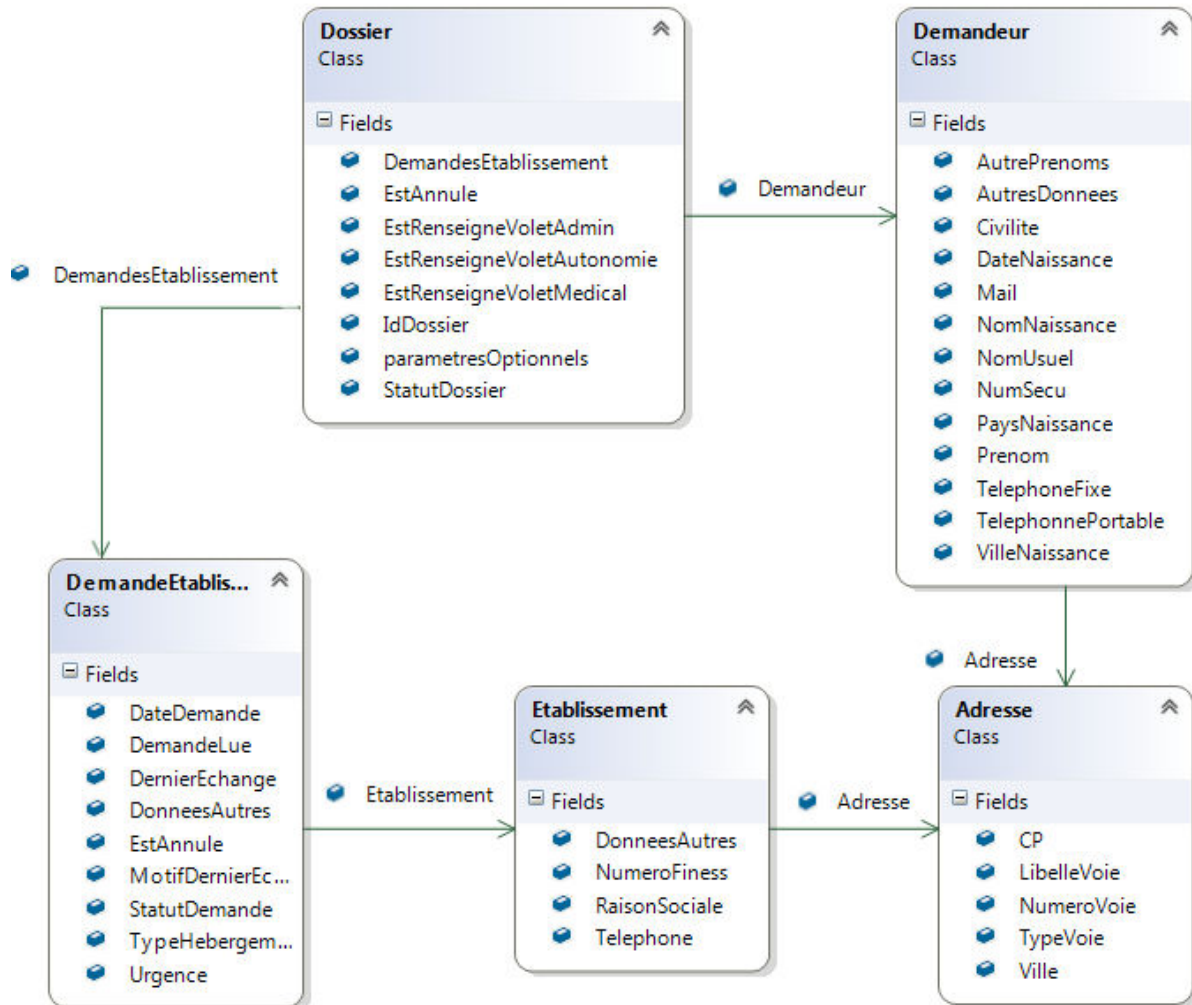
### 4.4.2 Type d'hébergement

Code	Valeur	Libellé
NonRenseigne	0	Non renseigné
Permanent	1	Permanent
Temporaire	2	Temporaire
AccueilDeJour	3	Accueil de jour
AccueilDeNuit	4	Accueil de nuit
AccueilSequentiel	5	Accueil séquentiel

### 4.4.3 Urgence de la demande

Code	Valeur	Libellé
Immédiat	0	Immédiat
SixMois	1	Dans les 6 mois
Eloigne	2	Echéance plus lointaine

## 4.5 DIAGRAMME DE CLASSES



## 5 DESCRIPTION DES SERVICES

### 5.1 SERVICE DE NOTIFICATIONS

#### 5.1.1 Types de notifications

ViaTrajectoire notifie les partenaires receveurs dans les cas suivants :

- Envoi de la demande
- Evolution du statut de la demande

#### 5.1.2 Forme des notifications

La notification s'effectue par mail sur une adresse préalablement spécifiée pour le SI partenaire.

Objet du mail : ViaTrajectoire / demande Grand Age

Corps du mail : il est composé de 3 informations séparées par le caractère « ; »

Information	Type	Valeur
Identifiant ViaTrajectoire de la demande	Entier (obligatoire)	
Statut	Entier (obligatoire)	Selon l'énumération 4.4.1
Motif	Entier (facultatif – suivant le statut)	Selon la nomenclature 4.3.1

Exemple de message:

121 ;-1;78 => la demande 121 a été annulée pour le motif « Le demandeur a été admis dans un autre établissement »

Pièce jointe : Le même message que le corps du mail est dupliqué au format CSV dans une pièce jointe intitulée « notification.csv ». En effet, certains services mails peuvent modifier le corps des mails, pour permettre l'utilisation du service même dans ces conditions, nous proposons aux éditeurs rencontrant ce problème de se baser sur cette pièce jointe.

#### 5.1.3 Paramétrage

ViaTrajectoire gère un mail par SI partenaire.

Pour un groupement d'EHPAD partageant un SI commun, ViaTrajectoire gèrera un mail commun à tous les établissements.

Pour un groupement n'ayant pas de SI partagé, ou un éditeur ayant plusieurs établissements clients, chaque établissement doit être déclaré comme SI partenaire.

Une fois le SI partenaire déclaré au sein de ViaTrajectoire, chaque établissement déclaré dans le logiciel ViaTrajectoire, peut être rattaché au SI partenaire. Si une structure est associée à un partenaire, receveur de demande d'admission en EHPAD/EHPA, alors un mail de notification sera envoyé à chaque création/modification de demande.

## 5.2 WEB SERVICE CONSULTATION

### 5.2.1 ConsulterDemandePA

Cette opération permet de consulter une liste demandes d'admission Médico-Social Personne Agées existant dans ViaTrajectoire. Elle renvoie certaines informations des demandes passées en paramètre ainsi de des dossiers liés à celles-ci.

#### 5.2.1.1 Signature de la méthode

ConsulterDemandePA			
Nom du paramètre	Obligatoire	Type	Description
<b>Paramètres en entrée</b>			
Request	Oui	List<ConsulterDemandePARequest>	Paramètre de recherche
<b>Paramètres en sortie</b>			
Response	Oui	List<ConsulterDemandePAResponse>	Résultat de la consultation

#### 5.2.1.2 Classes Entrée / Sortie

L'objet ConsulterDemandePARequest contient le numéro de la demande (identifiant ViaTrajectoire).

ConsulterDemandePARequest			
Nom de l'attribut	type	obligatoire	Description
IdDemande	Entier	Oui	Numéro de la demande (identifiant ViaTrajectoire)

L'objet `ConsulterDemandePAResponse` retourne la demande d'admission qui a été recherchée avec un code réponse « 999 : succès » sinon un code réponse d'erreur.

Le service renvoie une liste d'objets `ConsulterDemandePAResponse` contenant les informations de chaque demande. Pour chaque demande, `ViaTrajectoire` renvoie le dossier associé ainsi que la demande requêtée dans la liste de ses demandes. Les demandes aux autres Ehpads ne seront donc pas renvoyées.

En cas d'erreur sur l'ensemble du processus, la liste renvoyée ne contiendra qu'un seul objet `ConsulterDemandePAResponse` contenant uniquement l'`IdDemande` et le `CodeRetour`.

ConsulterDemandePAResponse			
Nom de l'attribut	type	obligatoire	Description
Dossier	Objet complexe de type « Dossier »	Non	Le dossier associé à la demande recherchée pour consultation.
IdDemande	Entier	Non	Identifiant de la demande.
CodeRetour	Objet Complexe « CodeRetour »	Oui	Type de message : <ul style="list-style-type: none"> <li>- 999 (succès)</li> <li>- 461 (La demande n'existe pas)</li> <li>- 200 (Paramètre non renseigné)</li> <li>- 110 (Action non autorisée sur l'objet passé en paramètre)</li> <li>- 100 (Application non autorisée)</li> <li>- 000 (Erreur non identifiée)</li> </ul>

Dans le cas de la consultation de demande, l'état « annulé » de la demande est indiqué par le champ « `estAnnulé` » uniquement. Le statut d'une demande annulée correspond au dernier statut avant son annulation et ne peut pas correspondre à la valeur « -1 ».

## 5.3 WEB SERVICE MODIFICATION

### 5.3.1 ModifierStatutDemande

Cette opération permet de modifier le statut d'une demande.

#### 5.3.1.1 Signature de la méthode

ModifierStatutDemandePA			
Nom du paramètre	Obligatoire	Type	Description
<b>Paramètres en entrée</b>			
Request	Oui	ModifierStatutDemandePARequest	Paramètre de mise à jour du statut
<b>Paramètres en sortie</b>			
Response	Oui	ModifierStatutDemandePAResponse	Résultat de la mise à jour du statut.

#### 5.3.1.2 Classes Entrée / Sortie

L'objet ModifierStatutDemandeRequest contient le numéro de la demande (identifiant ViaTrajectoire). Il est recommandé de renseigner tous les champs dans l'objet, même s'ils sont de valeur nulle.

ModifierStatutDemandePARequest			
Nom de l'attribut	type	obligatoire	Description
IdDemande	Entier	Oui	Numéro de la demande (identifiant ViaTrajectoire)
Statut	Enumération (Statut de la demande)	Oui	Nouveau statut de la demande
Motif	Nomenclature	Non*	Motif (*obligatoire en cas de de refus ou d'annulation)  Ignoré pour autres statuts
Commentaire	Chaine	Oui	Commentaire lié au changement de statut. Il doit au moins contenir une chaine de caractère vide.

			Accepté pour tous statuts
DateAdmission	Date	Non*	Date d'admission (*obligatoire en cas d'admission proposée ou effectuée)

L'objet ModifierStatutDemandeResponse retourne l'objet demande mis à jour.

ModifierStatutDemandeResponse			
Nom de l'attribut	type	obligatoire	Description
Demande	Demande	Non	La demande dont le statut a été mis à jour.
CodeRetour	Objet Complexe « CodeRetour »	Oui	Type de message : <ul style="list-style-type: none"> <li>- 999 (succès)</li> <li>- 471 (Impossible d'affecter ce statut)</li> <li>- 461 (La demande n'existe pas)</li> <li>- 375 (Valeur hors nomenclature : Motif)</li> <li>- 202 (Valeur non autorisée)</li> <li>- 200 (Paramètre non renseigné)</li> <li>- 110 (Action non autorisée sur l'objet passé en paramètre)</li> <li>- 100 (Application non autorisée)</li> <li>- 000 (Erreur non identifiée)</li> </ul>



## 5.4 LES OBJETS DE RETOUR

### 5.4.1 Codes Retour

Nom	Définition	Type	Mult.
Code	Code de l'item du CodeRetour	String	[1]
Message	Message de l'item du Code retour	String	[1]

#### *Enumération des codes retour*

Code	Message	Description
<b>000</b>	Erreur non identifiée	
<b>020</b>	Opération non implémentée	L'application distante n'a pas implémenté la méthode en question
<b>100</b>	Application non autorisée	Le SI partenaire n'est pas autorisé à utiliser le service
<b>110</b>	Action non autorisée sur l'objet passé en paramètre	Le SI partenaire n'est pas autorisé à utiliser le service sur l'objet passé en paramètre
<b>200</b>	Paramètre obligatoire non renseigné	Au moins l'un des paramètres de la fonction n'est pas renseigné.
<b>201</b>	Donnée obligatoire non renseignée	Une ou plusieurs données obligatoires de l'objet passé en paramètre sont manquantes.
<b>375</b>	Valeur hors nomenclature : Motif	Nomenclatures concernant DemandeEtablissement
<b>461</b>	La demande n'existe pas	La recherche n'a pas trouvé la demande correspondante
<b>471</b>	Impossible d'affecter ce statut	Evolution du statut interdite cf. §3.1
<b>472</b>	Impossible d'utiliser ce motif pour affecter ce statut à cette demande	Le motif ne correspond pas au changement de statut. Cf. §4.3.1
<b>999</b>	Succès	

## 6 TRANSPORT ET SECURITE

L'interface ViaTrajectoire / ROR se fait en mode synchrone avec authentification indirecte (authentification de l'application et non de l'utilisateur) via les services web ci-dessus.

Le cadre d'interopérabilité définit les protocoles à utiliser afin d'échanger des informations de santé dans un domaine sécurisé.

Protocole	Version	Description
SOAP	1.2	Formats de Message ; enveloppe les messages permettant leur transmission entre applications distantes.
WSDL	1.1	Langage de description du message
HTTP	1.1	Protocole d'échange (couche application)
TLS	1.0	Protocole d'échanges sécurisés (couche transport/session)
SAML	2.0	Modèle de jeton de sécurité
WS-I Security	1.1	Sécurisation des échanges

**WS-Security** est utilisé afin d'ajouter des mécanismes d'authentification, de signature et de chiffrement au message SOAP. Ce protocole de communication est suivi en utilisant le modèle de jeton de sécurité « **par assertion SAML 2.0** ». Cette assertion SAML respecte la **standardisation WS-I Basic Security Profile 1.1** et les recommandations **WS-Security SAML Token Profile 1.1**. De plus, cette assertion SAML intègre les informations d'authentification de l'utilisateur en fonction du certificat **X509**.

## 6.1 SECURITE AU NIVEAU TRANSPORT

La confidentialité des données est assurée par l'utilisation du protocole SSLV2 permettant de crypter les données échangées au niveau transport. L'accès aux services se fait obligatoirement via HTTPS.

## 6.2 SECURITE AU NIVEAU MESSAGE

### 6.2.1 WS-Security

Pour vérifier l'identité de l'appelant et assurer la non répudiation des données, l'extension WS-Security à la norme SOAP est mise en place. Elle permet d'associer l'identité d'un utilisateur à un message sous différentes formes : couple login/mot de passe, identité Windows, certificats.

Ce standard est actuellement en version 1.1. C'est la version utilisée par les services, avec une transmission des identités via certificats électroniques X509, qui assure la sécurité la plus forte.

Dans le cadre des interfaces ViaTrajectoire EHPAD seule la connexion par certificats électroniques est utilisées.

**IMPORTANT :** Depuis Novembre 2019, les interfaces ViaTrajectoire utilisent désormais l'authentification mutuelle par TLS. L'accès via WS-Security est maintenu pour les éditeurs l'utilisant mais nous recommandons fortement à tout nouvel éditeur d'opter pour TLS.

### 6.2.2 Certificats électroniques

Pour contacter un service web sécurisé du fournisseur, l'appelant doit disposer de la clé publique du certificat du fournisseur. Cette clé est utilisée pour vérifier les messages signés par le fournisseur.

Chaque appelant devra également disposer d'un certificat privé permettant de l'identifier et de signer les messages qu'il envoie aux services du fournisseur.

Le certificat privé de l'appelant peut être certifié par une autorité confiance ou bien être auto-signé. Si le certificat est émis par une autorité de confiance, il est nécessaire de fournir à l'équipe ViaTrajectoire non seulement la clé publique du certificat mais aussi sa chaîne de certification.

### 6.2.3 Préconisations

Préconisations par rapport au certificat	
Durée de validité	3 ans minimum
Clé	RSA 2048 bits
Algorithme de signature	sha256
Utilisation de la clé	Signature numérique, Chiffrement de la clé, Chiffrement des données (b0)
Rôles ou utilisation avancée de la clé	Authentification du serveur (1.3.6.1.5.5.7.3.1) Authentification du client (1.3.6.1.5.5.7.3.2)

Nous demandons aussi un nommage particulier l'objet du certificat. Afin de faciliter l'administration des certificats par l'équipe ViaTrajectoire, nous demandons de faire apparaître les informations suivantes dans l'objet des certificats appelant :

- Le nom de l'établissement et/ou de l'éditeur
- Le nom de la plateforme pour laquelle sera utilisé le certificat
- Le mot « ViaTrajectoire »

Pour plus de détails sur les plateformes sur lesquelles sont déployées le logiciel ViaTrajectoire, merci de consulter le document « VT - Interfaces EHPAD Configuration ». Ce document détaille les éléments essentiels à la configuration des applications partenaires.