

# Rapport d'activité 2022

[EDITO](#)[Les temps forts 2022](#)[Les grands chantiers](#)[Les chiffres clés 2022](#)[Nos services](#)[Notre organisation](#)

## EDITO

**2022 aura été marquée par l'avancée de chantiers structurants impulsant une forte dynamique et un accroissement des usages.**

La transformation numérique est désormais bien engagée et au cœur des préoccupations de chacun. Sa déclinaison, au travers de la stratégie nationale du numérique en santé, est un axe prépondérant de notre activité, nous amenant à faire évoluer nos outils et notre infrastructure. L'accompagnement autour des enjeux du Ségur est également un pivot majeur, notamment autour de l'Identité Nationale de Santé, de Mon espace santé, du programme ESMS Numérique ou bien encore de la généralisation des envois au DMP et à la messagerie citoyenne.

[Lire la suite](#)

## Les temps forts 2022

Janvier

### Démarrage du déploiement du Système d'information régional des SMUR

Le SI régional permet aux SMUR terrestres et hélicoptérés de saisir sur le lieu même de l'intervention, de manière informatique et sécurisée, toutes les données concernant le patient pris en charge.



Février

### Lancement du comité stratégique du numérique en santé de l'Ardèche

Événement digital co-organisé avec l'ARS et l'Assurance Maladie afin de lancer le Comité d'Animation Stratégique des Systèmes d'information de Santé (CASSIS). Plus d'une cinquantaine de professionnels de santé se sont connectés afin de marquer leur engagement autour de la stratégie numérique de santé du département.



Mars

### Nouveau : Annuaire des Professionnels de Santé

Ce nouvel outil, complémentaire au ROR avec lequel il a vocation à s'interfacer, permet de décrire l'offre de soins sur un territoire afin de faciliter le repérage des acteurs et l'orientation des patients. Accessible sur MonSisra, l'Annuaire s'adresse aux libéraux et aux CPTS.



Avril

### Journée Parcours de Soins & Numérique en Santé

Co-organisée avec l'ANFH de Grenoble, cette journée a réuni plus de 110 participants venus échanger et partager autour de retours d'expériences et bonnes pratiques sur l'Arc Alpin.



Août

### Accompagnement des Dispositifs d'Appui à la Coordination et intégration de nouveaux Parcours

Accompagnement à la formation des DAC, sur le volet système d'information. Migration des données et création de nouveaux indicateurs sous MesPatients. Démarrage de nouveaux Parcours intégrés tels que Vigilans ou l'orientation précoce des troubles du neurodéveloppement.



Juillet

### Premier Collège des RSSI

Le réseau de référents en sécurité des systèmes d'information régional se réunit pour la première fois. Ce collège vise à échanger sur des expériences opérationnelles, afin de diffuser les bonnes pratiques, relayer les informations utiles et définir des axes de travail communs.



Juin

### Notre site web fait peu neuve !

Graphisme plus actuel, navigation plus fluide, ergonomie revue,... notre nouveau site a pour objectif de mieux répondre aux besoins des professionnels de santé qui souhaitent s'informer, utiliser les services numériques sécurisés ou suivre nos projets.



Mai

### Envoi patient sur Mon espace santé intégré à MonSisra

Intégration de la fonctionnalité «Envoyer un courrier» à un patient, permettant au professionnel de transmettre un compte-rendu, une ordonnance ou tout autre document à son patient.



Septembre

### Evolution de l'outil de téléexpertise

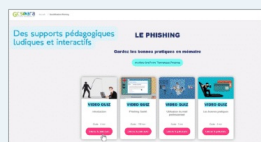
Afin de fluidifier le processus de demande d'avis depuis MonSisra et de prendre en compte les nouvelles modalités de prises en charge, l'outil de téléexpertise régional intègre de nouvelles fonctionnalités : renseignement du NIR du patient, récupération automatique du compte-rendu, export de son activité, ...



Octobre

### Lancement de la plateforme régionale de cybersécurité

Une plateforme de sensibilisation aux risques cybernumériques est mise à disposition des établissements de santé qui souhaitent former leurs personnels. Cet accompagnement sera ouvert au médico-social dès début 2023.



Novembre

### Assises Nationales ViaTrajectoire

Pour sa deuxième édition, cet événement a rassemblé les porteurs nationaux et régionaux de ViaTrajectoire. L'occasion de faire un zoom sur une année de travail conduite en commun entre nos équipes et celles de l'ANS.



Décembre

### Journée Régionale d'Identitovigilance

Co-organisée avec l'ARS, cet événement a rassemblé plus de 120 participants issus des établissements de santé et médico-sociaux de la région. L'occasion d'échanger sur le déploiement de l'INS dans leurs structures et les enjeux de son utilisation pour une meilleure prise en charge du patient.



Retour d'expérience sur la téléexpertise

## Les grands chantiers

Cette année marque un tournant pour la e-santé, portée par les grandes orientations nationales et notamment le volet numérique du Ségur. La transformation s'accélère, créant de nouveaux besoins et une forte capacité d'adaptation des organisations.

Sensibiliser les acteurs à l'échange et au partage sécurisé, déployer les services numériques et les outils socles, accompagner les usages, s'adapter aux pratiques et aux contextes, ... autant d'enjeux dont le GCS Sara s'est emparé afin d'accélérer le déploiement du numérique auprès des acteurs de santé régionaux.

Nous vous proposons de faire un **tour d'horizon des grands chantiers 2022**, qui ont mobilisé nos équipes sur différents axes :

## Facilitation des échanges ville-hôpital

Les ruptures de parcours de prise en charge constituent une problématique majeure de notre système de santé, tout particulièrement en début et fin d'hospitalisation. Nous avons pour ambition de contribuer à ce décroisement en proposant aux professionnels de santé des services numériques facilitant la communication et la coordination, tout en s'adaptant aux organisations existantes.

[En savoir plus](#)

## Accompagnement des CPTS

Notre accompagnement intervient dès la constitution des Communautés Professionnelles Territoriales de Santé (CPTS), sur l'utilisation des outils régionaux, principalement MonSisra pour les échanges et la télémédecine, MesPatients pour la coordination des parcours de soins, Nuage pour le partage d'information et l'annuaire des professionnels pour l'orientation.

[En savoir plus](#)

## Positionnement national de ViaTrajectoire

ViaTrajectoire a pour objectif de faciliter et fluidifier l'orientation des personnes au fil de leur parcours de prise en charge dans les champs sanitaire et médico-social, en tenant compte de leurs besoins spécifiques.

Cette année aura été marquée par un nouveau positionnement national.

[En savoir plus](#)

## Déploiement du SI SMUR

Le système d'information régional pour les SMUR terrestres et hélicoptérés permet de saisir sur le lieu même de l'intervention, de manière informatique et sécurisée, toutes les données concernant le patient pris en charge. Les premiers déploiements ont été réalisés en 2022.

[En savoir plus](#)

## Accompagnement des Dispositifs d'Appui à la Coordination

Les réseaux de santé polyvalents et les dispositifs MAIA ont fusionné en 2022 afin de former les DAC (Dispositifs d'Appui à la Coordination). Nous avons accompagné tout au long de l'année cette fusion sur le volet SI afin que l'utilisation des outils se poursuive et s'intensifie.

[En savoir plus](#)

## Soutien à la transformation numérique

Le numérique en santé est un domaine qui vit une forme d'explosion des besoins et des usages et est en transformation permanente et rapide. Notre enjeu est d'accompagner cette transformation.

[En savoir plus](#)

La participation à la mise en œuvre du **Ségur du Numérique** a également fortement impactée nos activités, en développant de **nouvelles expertises et accompagnements** :

## Mon espace santé

Projet emblématique de la feuille de route « Accélérer le virage numérique » Mon espace santé a pour vocation de devenir le futur carnet de santé numérique en permettant de stocker ses données de santé et de les partager avec les professionnels de santé de son choix. Nous accompagnons ce déploiement aux côtés de l'Assurance Maladie et de l'ARS.

[En savoir plus](#)

## Programme SUN-ES

Le Ségur Usage Numérique en Établissements de Santé (SUN-ES) est un programme national de financement des établissements sanitaires à l'atteinte de cibles d'usage autour de l'alimentation du Dossier Médical Partagé (DMP) et de la Messagerie Sécurisée de Santé (MSS). Nous accompagnons les établissements qui se sont inscrits à ce programme, en soutien opérationnel de l'ARS.

[En savoir plus](#)

## Plateforme d'Intermédiation (PFI)

La PFI est un composant technique mis à disposition des structures (établissements de santé et médico-sociaux ou autres acteurs de santé) membres du GCS Sara. Elle joue le rôle de plateforme d'interopérabilité entre les applications informatiques de la structure et des applications tierces (DMP, Messagerie Citoyenne de Mon espace santé, Messagerie Sécurisée de Santé professionnelle, etc. )

[En savoir plus](#)

## ESMS Numérique

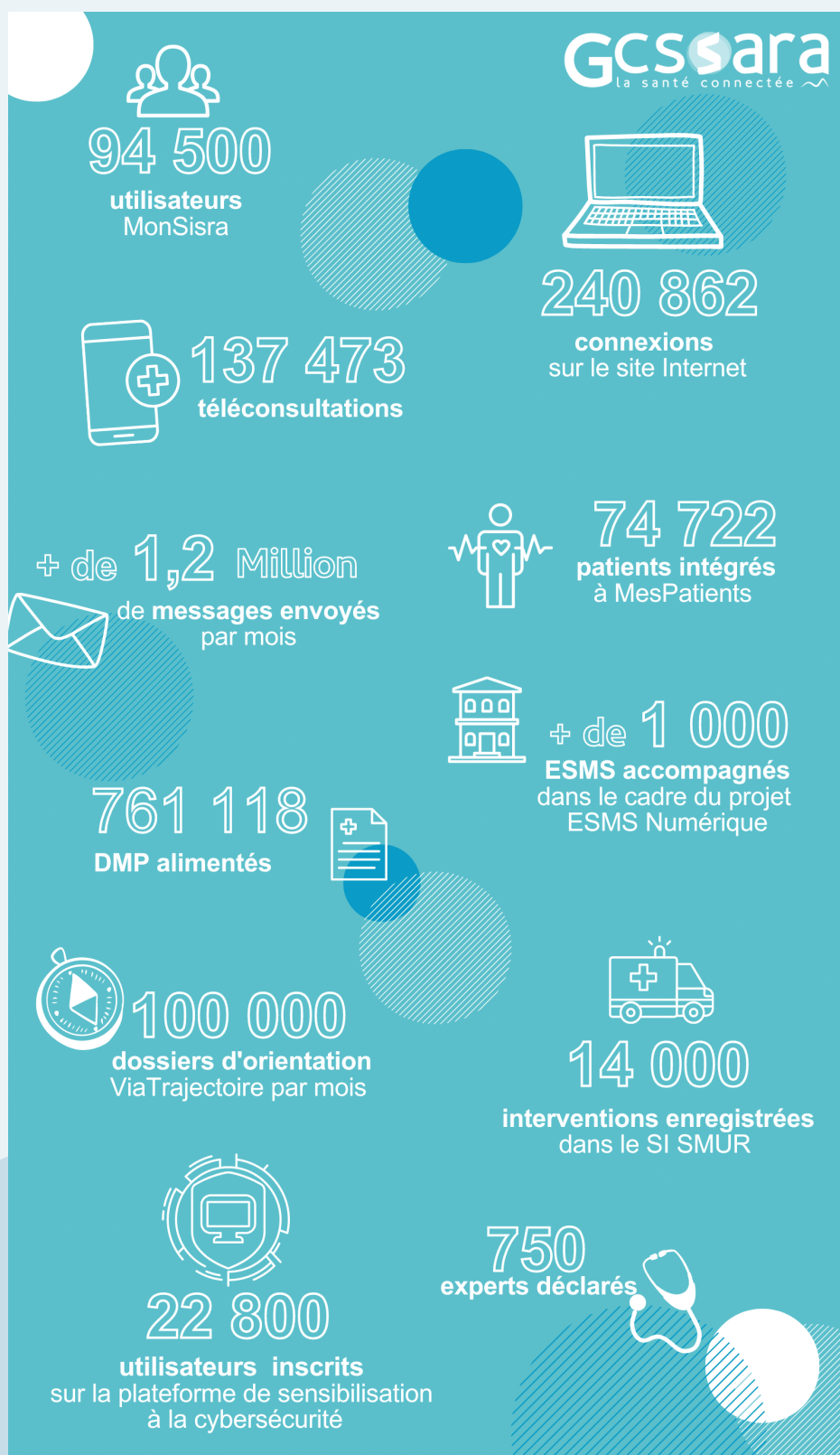
Le programme ESMS Numérique, dispositif de financement des ESMS pour l'acquisition ou la mise en conformité d'un Dossier de l'Usager Informatisé, s'est poursuivi avec l'appel à projet de la phase de généralisation.

[En savoir plus](#)

## Cybersécurité

Le renforcement de la cybersécurité est devenu un enjeu majeur de santé publique dans le développement massif des usages numériques dans ce secteur. Nous nous mobilisons pour déployer de nouveaux services adaptés aux professionnels et favoriser la cyber résilience des établissements.

## Les chiffres clés 2022





## Nos services

Nous mettons à disposition des acteurs de santé d'Auvergne-Rhône-Alpes un **bouquet de services numériques sécurisés**. Nos services d'échange, de partage, de coordination, de télémedecine, d'orientation ou d'urgences ont tous pour vocation d'**améliorer la coordination des soins et la prise en charge des patients et usagers**.

Ils sont développés en cohérence avec la feuille de route nationale du numérique en santé et les priorités du Ségur.

[Tous nos services](#)

## Notre organisation

Le GCS Sara compte **54 collaborateurs**, salariés ou mis à disposition, **à l'expertise et aux compétences variées**.

L'équipe est structurée autour d'une direction et de 3 pôles opérationnels. Pour une plus grande proximité avec les acteurs de santé, notre équipe est également répartie sur différents sites géographiques.

[Découvrir notre organisation](#)